

# 新西兰自驾安全

## 实用手册



### ➔ 准备

驾照 | 规划您的自驾路线 | 租车

### ➔ 交规及道路安全

特殊标志 | 交通规则 | 违章及处罚

### ➔ 房车

特殊交规 | 新西兰游客驾驶理论测试

# 一、准备

## 1、驾照

在新西兰，可凭有效的本国驾照（驾照原件+有效英文译本）或者国际驾照许可合法开车，有效期最长**12**个月。

### 驾照翻译

中国驾照持有者必须持驾照原件的有效英文翻译件，才可在新西兰驾驶。驾照翻译可选择以下两种方式的任意一种：

**1** 选择新西兰交通局认可的翻译服务机构，出具有效英文译本。

<http://nzta.govt.nz/licence/getting/where-to-go/index.html>

**2** 中国公证处翻译并公证的驾照译本也被新西兰交通局认可。



须知

- 在新西兰驾驶时必须**随身携带**驾照原件和有效英文译本。
- 您只能驾驶所在国家**驾驶证上所列的车种**。
- 在新西兰租车需年满**21**周岁。
- 凭中国驾照及有效译本在新西兰驾驶的有效期最长为**12**个月。12个月之后，如果您希望继续在新西兰开车，就必须取得新西兰驾照。



警告

- 如果被查出在未携带有效英文译本或国际驾驶执照的情况下驾驶，那么您可能会因为驾驶时未携带有效证件而被以“**无证驾驶罪名**”起诉，如果罪名成立，您将面临**400至1,000**新西兰元的罚款。
- 当地警察有权禁止无照驾驶人员继续驾驶，直至该人员获得有效驾照。如果您在被禁止驾驶后仍继续驾驶，那么所驾驶的**车辆将被扣留28天**，其中产生的费用由车辆所有人自行承担。如果在此类情况下发生交通事故，驾驶人员的车辆保险可能会被视作无效。



TIPs

- 如果您选择新西兰境内的翻译机构，您也无需前往新西兰递送驾照原件进行翻译，只需要**邮寄，或邮件，或传真**驾照复印件给**新西兰交通局**所认可的任意一家翻译机构进行翻译。译本可以被**邮寄，或邮件，或传真**寄回给您。



## 2、规划您的自驾路线

不管您是打算来新西兰度个小长假还是停留数月，合理的路线规划将帮助您降低不必要的出游成本，保证自驾游的安全和便利。新西兰旅游局官网上有诸多实用的小工具，为计划前来新西兰自驾游的朋友带来便利。

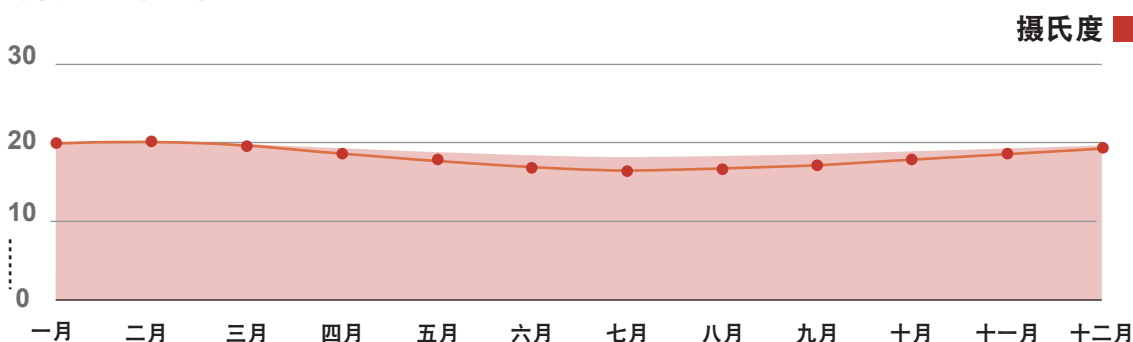
### 实用工具

#### 1 天气查询

新西兰地处南半球，季节正好与北半球相反。登陆新西兰旅游局官网了解新西兰不同地区一年四季气候状况及穿衣指南。

<http://www.newzealand.com/cn/feature/new-zealand-climate-and-weather/>

新西兰全年月平均气温



由于新西兰南北岛气温差异较大，以上气温图示仅供参考，想要了解新西兰气温的具体信息，可登陆 <http://www.metservice.com/national/home> 查询。

#### 2 i-SITE 游客信息中心

i-SITE 游客信息中心是新西兰官方打造的游客信息网，全国有超过80个i-SITE游客信息中心，为您的自驾之旅提供帮助。i-SITE中心的工作人员均为熟知当地情况的旅游专业人士，他们可帮助您了解并预订精彩活动、名胜景点、住宿、交通等信息。不论您正计划前往还是已经抵达新西兰，都可向i-SITE发送Email或前往咨询。

<http://www.newzealand.com/cn/visitor-information-centre/>



### 3 自驾路线

无论是北岛、南岛还是覆盖新西兰全境的行程线路，都可以根据旅行时间与个人兴趣规划您的专属线路。

登陆 <http://www.newzealand.com/cn/trips-and-driving-itineraries/top-nz-trips/>，新西兰旅游局官网“线路推荐”页面为您推送了几十条中文经典线路，英文页面更有近百条经典线路以供参考。

主题线路如：

- ① 中土世界旅行路线：10-14天精灵魔法之旅
- ② 《爸爸去哪儿》热门路线：南北岛11日家庭游
- ③ 双岸探险公路：5天双海岸公路探索之旅



须知

· 在新西兰，无论何时，当您不确定或者感觉有危险，都可以向警察寻求帮助。他们乐于提供信息和建议。

- ① 在紧急情况下，您可以用任何电话拨打**111**求助(火警，警察，救护车，搜索和救援)。
- ② 非紧急情况可拨打的交通安全服务电话**555**。

· 为保护新西兰及其环境不受侵害，部分可能存在安全风险的物品禁止携带入境，如被禁出版物、被禁药品等。其他物品必须符合入境限制规定，在进入新西兰前必须获得批准，或进行申报。

- ① 入境新西兰可免税携带的香烟数量为**50**根，超过必须申报并缴纳关税和商品服务税。您可以免申报携带入境的现金是**一万纽币**（或等值外币），若超过必须申报并填写来源和用途。
- ② 中国药品“新康泰克”是**全面禁止携带**入境的（因为它含有的伪麻黄碱是制作冰毒的主要原料）。
- ③ 您必须申报帐篷及一切其它野外用品，各种野外鞋靴（无论新旧）都需要申报。
- ④ 以下是我们为您列出的禁止携带的物品和需要申报的物品。如果您不能确定您所携带的物品是否为禁止携带的物品或需要申报的物品，我们强烈建议您准备英文译件并进行申报。

#### \*禁止携带的物品

 新鲜水果，蔬菜，菌类，花卉（包括球茎和花环花冠材料）；	 淡水鱼和贝类，包括鱼干，冻鱼和腌鱼；
 植物，包括插枝类，球茎类，根茎类和块茎类植物；	 蛋奶制品，包括蛋类（皮蛋，卤蛋，和蛋壳包装材料），鲜奶，奶粉，黄油，奶酪，乳类饮料和婴儿食品；
 草编包装材料；	 蜂蜜，花粉，蜂胶，蜂房，蜜制药品和其它蜂类产品；
 活的动物，包括昆虫、宠物、鱼、鸟、龟等；	 燕窝，鹿茸，鹿鞭，熊胆，爬行类干货（如蛇和蜥蜴），鸡内金和其它可以入药的动物材料干货；
 肉和肉类制品，包括鲜肉、熟肉和腌肉制品（肉肠，火腿，肉干，牛肉干，肉干糖，香辣鸡，烤鸭，肉馅月饼）；	 珍稀物种和产品，（药品，装饰品，珠宝首饰，纪念品和手工艺品）包括美国洋参，木香，麝香，兰花，象牙，蛇皮，鲸鱼骨，蛤类和各类龟壳

#### \*需要申报的物品

 任何食品
 用于播种的种籽
 坚果和种子，干果，菌菇类干货
 花卉和蔬菜
 露营和体育用品



TIPS

- **预留足够时间：** 在新西兰很容易低估旅程时间。受天气、道路条件（如道路狭窄、山坡地形、未铺柏油的碎石路）等影响，在新西兰自驾的实际行驶时间很可能要比GPS或地图上所标示的时间长。因此，在制定自驾线路时，每日务必预留足够的时间，避免在夜间行驶。
- **检查油量并准备充足的食物：** 新西兰有些小镇地处偏远地带，加油并不容易。出发前请检查油量是否充足，务必不要开到油量耗尽再寻找加油站。超市关门较早，出发前请准备好足量的饮用水和食物。
- **提前租好车辆：** 建议提前在租车公司官网预订好车辆，以免在旺季预定不到合适车款。

## 3、租车

新西兰有各种类型的车辆，可满足您任何的预算需求。这里，您既能找到知名的大型租车公司，也有当地经营者以供选择。一般来说，租车时间越长，费用越低。在预算范围内，请尽可能选择品牌信誉良好的租车公司。

### 如何预定



### 常见车型

您可以根据出行人数和游玩路线选租不同类型的汽车。

- 轿车：** 适合家庭经济旅行。
- 旅行车：** 适合多人旅行。内部空间大，比越野车更经济，通过性好。
- 四驱越野车：** 适合有越野需要的旅行者。动力强大。
- 小型客车：** 适合人数众多的旅行者。一般可以坐到12人。
- 房车：** 从2人到6人房车都有。配置不等。

**!**  
无论是租赁普通车型还是房车，最大载客数均为车上安装了安全带的座位数量，绝不可超载。



须知

- **如何签订租车合同？**  
取车时，租车公司会根据您在网上提交的信息出具租车合同。  
① 合同上会明确登记每个驾驶员的姓名，如果不只一人驾驶，请务必在合同中登记（**将有额外收费**），否则未登记的人驾车会被视为违反合同，若出现事故将得不到任何赔偿和法律保护。

- ② 签订合同时，租车公司人员会为您详细讲解合同细则，并提供保险额度的选择（需额外付费），您可根据需要自行选择。
- ③ 对于合同上任何不清楚的款项，请务必向工作人员询问清楚。

#### · 如何取车？

- ① 提车时您须提供的证件有：打印的预订单、中国驾照及公证翻译件（或国际驾照和护照）和国际信用卡。
- ② 取车时服务人员会要求您在出发前务必确认车身的撞痕、划伤等细节，并在租车合同上标记清楚，甚至拍照记录，否则还车时租车公司有可能要求您赔付。
- ③ 取车时要看清汽油表位置，绝大部分租车公司在提供车辆时均为满油。如不满，则需验证与租车合同的标记是否相符。

#### · 如何还车？

- ① 还车前需加油到原位归还，否则要补足汽油费。
- ② 还车时工作人员还可能检查车身是否有刮蹭或碰撞的痕迹，行驶中务必注意安全驾驶。



警告

- 行车时请务必**随身携带**驾照原件及翻译件！
- 不得酒后驾驶！不得超速超载！不得违章停车！



TIPS

- 取车后先要初步了解油门、刹车、手刹及转向灯、远光灯、雾灯等位置，熟悉操作方法再进行驾驶。开始时一定要小心慢行，先适应左侧行驶。
- 如果您选择在冬季雪天自驾，则需要安装在车轮上安装防滑链。请务必向租车公司申请安装并掌握正确的安装方法，以保证驾驶安全。
- 我们建议您抵达新西兰前或在机场先兑换少量新西兰元，以防在一些店铺无法使用信用卡。您也可以在新西兰银行的ATM机或其他兑换中心兑换现金。



## 二、交规及道路安全

由于新西兰的交通规则和行车司机的驾驶习惯与中国有着较大差别，在前往新西兰自驾游前，请务必熟悉当地的交通法规和道路安全信息。



须知

- **左侧行驶**。与国内不同，新西兰车辆的方向盘位于右侧，请务必保持在公路左侧行驶。
- 行车途中遇到所有斑马线或行人通行的情况，必须让**行人先行**。
- 在新西兰，当交通灯是红色时，您不能在交通路口左转弯。
- 遇交叉路口时，辅路车辆要给主路车辆让行，转弯车辆一定要给直行车辆让行。过环岛时，要向右看，给右方车辆让行。
- 遇警车、消防车、救护车从后方快速驶来时，在确认安全的情况下靠道路最左面行驶或靠边停车，为执行特殊任务的车辆让行。
- 在新西兰的道路上，骑车人与驾车人享有同等的权利。驶近骑车人时一定要放慢车速，确保安全后再缓慢超越，并且尽量保持**1.5米**的间距。一定要提前打转向灯并且不占用自行车道。
- 如果有人**在车祸中受伤**，无论任何情况，都要在**24小时内**通知警察。



警告

- 驾驶者在开车时不得使用手机，除非手机完全免提，或被安全地固定在车内，且使用时只需偶尔短暂触碰。行车途中在手机上书写、阅读或发短信也是违法的。
- 行车时**车内所有人员**（包括后排人员）都必须系好安全带！否则将被处以150新西兰元的罚款。七岁以下儿童必须使用符合规定的**儿童安全座椅**。
- **请勿疲劳驾驶**。疲惫驾驶状态下，发生交通事故的可能性将大幅提升。



TIPs

- 以下是一些能够避免疲劳驾驶的建议：
  - ① 在长距离驾驶前应保证足够的休息。
  - ② 每驾驶两小时要在安全的可停车地点稍事休息。
  - ③ 如有可能，与他人轮流驾车。
  - ④ 避免食用或饮用过量。



· 尽可能避免走没有铺柏油的（碎石）路。如果无法避免，要注意它们可能非常狭窄。减速慢行，在接近对面来车时，应更加放慢速度，因为尘土可能阻碍视线，飞溅的碎石可能在您的挡风玻璃上砸出小洞。



· 如果您的车辆在高速公路行驶时出现故障，您应该打开车的后备箱和前盖。如果有可能，您可以在车门的把手上悬挂白色的东西，以示您需要帮助。打电话求助，把警灯打开，尽量离公路远一些。

· 新西兰公路主要分为高速公路、主路和辅路。高速公路连通各大城市，每条路都有各自专门的编号。

· 温馨提示：您在开车时可能会看到道路一侧有人伸出单臂向前并上下摆动，该动作表示前方有危险，请注意小心驾驶。

## 特殊标志

### 限速标志

限速标志标明的是行车可达的最高速度。有时因为路况、天气或交通状况的原因，您需要以低于限速的速度驾驶。新西兰各地适用不同的时速限制——要经常观看时速限制标志。

除非有标志标明较低的限速，否则大部分的新西兰乡间主要道路的限速都是100公里/小时。高速公路的限速通常为100公里/小时。



在城镇地区，除非另有标志指示，否则限速通常为50公里/小时。



这个标志表示100公里/小时的默认乡村限速虽然适用，但该路段可能不适合以这个速度行驶。您可能需要减速行驶。



暂时的时速限制为30公里。



### 停车标志

路遇此标志时，请务必在实线后面停车至少3秒并观察来往车辆，在确保安全的情况下方可驶出。



### 让行标志

路上遇此标志时，必须减速（或停车）为来往车辆让行。



### 单行桥梁标志

路遇这两个标志，表示您必须为桥对面的来车让路。



路遇此标志，如果对面没有来车，您可以继续前行穿越桥梁。





## 注意牲畜标志

如果您看到牲畜，请减速慢行，跟在牲畜后面并听从放牧者指挥。必要时您需要**停车让牲畜先行，并禁止鸣笛。**



上面三个标志分别代表“自行车”、“轻轨”、“巴士”。在某些路口您会见到这些交通指示指示灯，当它们亮起时，仅限亮灯所代表的车辆通过，其他一切车辆需等待正常的交通指示灯。

## 铁路交叉路口标志

当遇到铁路交叉路口时，如果遇到**停车标志，请务必停车观望，确保安全后通过；**如果遇到**减速标志，需减速准备停车，确保无火车经过时，才可以安全通过。**



## 光滑路面标志

在雨天或结冰路面遇到此标志时请**减速慢行并避免突然急刹，尤其在经过盘山路时。**



## 其他标志



路面施工 碎石路面 停车提醒 危险路段



自行车

轻轨

巴士

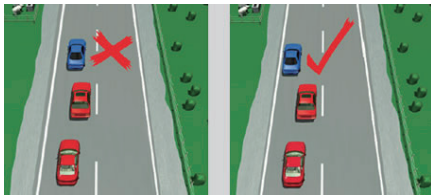


- 车辆行驶时的速度不仅要遵照时速限制标志的规定，有时也要视路况、天气和车流状况等需要降低车速。
- 新西兰铁路路口只有半数有交通指挥系统，故看到铁路交叉路口标志时务必小心减速或停车。注意不可在铁道上停车。
- 自驾南岛多数时候都将在山中穿行，因此请特别留意光滑路面标志。
- 路遇拖拉机时您需要减速，并等待时机安全通过。
- 随时注意观察公路上是否有牲畜或马匹，尤其是在乡村地区。

## 限速规则

控制车速是安全驾驶的重要保证。车速越快，发生事故的概率也就越高。如果您在行车途中遇到以下情况，请您及时控制车速，保证行车安全。

- 1、行车途中，遇到下列情况，请减速慢行并将车速控制在限制时速以内。
  - ① 道路交通繁忙，或有行人或自行车通过时
  - ② 道路蜿蜒、颠簸、狭窄或湿滑时
  - ③ 大风、下雨或起雾时
- 2、如果您车速较慢，且有其他车辆跟随时，您必须：
  - ① 尽可能靠向道路左侧
  - ② 在确保安全的情况下尽快靠边停车，让后方车辆先行



### 3、遇到道路前方有交通事故

路遇此表示前方有交通事故的标志时，请将车速减至**20公里或以下**直至您完全通过事故路段。



### 4、遇到校车

路遇车身显示此标志的校车时，若该标志正在闪烁或有学生正在上下车，请将车速减至**20公里或以下**直至您完全经过该校车。（您也可能看到车身上的“Kura”一词，这是毛利语中“学校”的意思。）



### 5、遇到急弯

路遇此标志，表示前方有急弯，请将时速减至**35公里**，确保安全过弯。



## 超车规则

新西兰大部分的道路每个方向只有一条车道，因此行驶过程中只有在以下两种情况下可以合理且安全地超车。

- 1、部分道路隔一定距离设有超车道——超车应尽可能使用超车道。多数情况下出现超车道前几公里就会有相应提示。
- 2、您可以在出现虚线且对方无来车时进行超车，但请务必注意观望，等待合理的时机。新西兰尤其是南岛多为山路，视线不是特别开阔，极度容易出现危险。



- 当您在完成超车时，能看到前方至少100米。
- 超车时需要打开右转向灯至少3秒。



- 在中线靠您这一侧是黄色实线的路段不可以超车，因为这表示在这一路段超车太过危险。





- 此标志常在高速路上出现，表示前方300米处有超车线，允许超车。
- 此标志表示除了遇到超车的情况，必须靠左侧行驶。

PASSING  
LANE  
300 m  
AHEAD

KEEP LEFT  
UNLESS  
PASSING

## 停车规则

### 行车途中

停车时，您必须遵照以下规定：

- 1、减速停车前至少向其他车辆提示3秒。
- 2、在路边停车时，除规定可以斜停外，车辆一定要保持与路面平行，并尽量把车停在最左面的道路上，贴近路基。
- 3、相同方向停车。在新西兰，您可能会因在公路错误一边停车而被罚款或被拖车。除非是在两边都可以停车的单行街道，否则您只能在行车方向一侧停车（即左侧）。

### 停车场

在提供停车场的地方，请将车辆停在停车场里。大多数停车场都设有**自动缴费的机器或人工收费**。

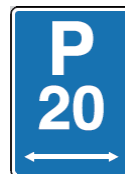
停车时遇到此标志，机器缴费时会在投币后自动打印出一张收据，请**把这张收据放在车内的操纵台上**，以便让检查缴费的工作人员知道您已缴费。



### 路边停车

如果您需要在路边停车，请注意路边的停车指示牌，允许停车的标志通常为**蓝色**，上面会清楚地标明可以停车的时间、停放车辆的限制和规定。

该标志表示在箭头所指方向，最多可以停车20分钟。



该标志表示上午7点至9点禁止在此处停车。若违规停车，车辆将被拖离且您还需支付拖车费。



该标志表示从此处起4公里内不得停车。



该标志表示任何时段此处禁止停车。



该标志表示经过此标志后您可以停车。



该标志表示上午8点至下午6点期间，箭头所指方向禁止停车。



该标志表示此处仅限公交车辆停靠。



- 在可停车区域停车，即使只有5分钟也一定要缴费，千万不要抱有侥幸心理。如果路基旁有黄色虚线则表示这里不允许停车。



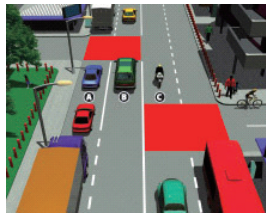
· 新西兰的道路通常较为狭窄，切忌在行车途中随意停车拍照或欣赏风景，以免发生危险。

### 禁止停车规定

以下地方不允许停车：

- ① 除单车道外，您不可将车停在行车方向的右边。
- ② 可能会影响到其他车辆及行人通行或环视路况的地方。
- ③ 车辆可能会毁坏草坪或花坛的地方。
- ④ 任何的人行道上。
- ⑤ 交叉路口或接近交叉路口不到6米处，如：

此图片标注的红色方块区域



- ⑥ 人行横道上或接近人行横道线不到6米处，如：

此图片显示的被打叉的车辆停滞的区域



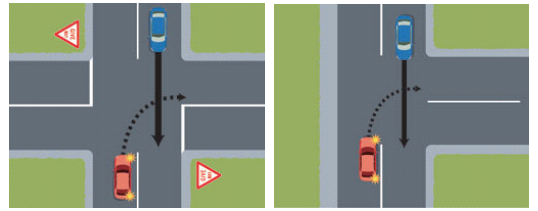
- ⑦ 公交车站或出租车停靠点。
- ⑧ 公交车道或过境专用车道上。

### 让行规则

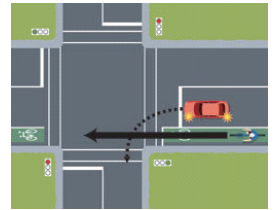
一般而言，如果您正在转弯，则应对所有直行车辆让行。在其他情况下，均应为横穿或是右侧的车辆让行。

### 转弯让直行

交叉路口，无论是否有让行或停车标志，转弯车辆必须为直行车辆让行。



此外，转弯车辆也必须为公交和自行车道上的（非）机动车让行。



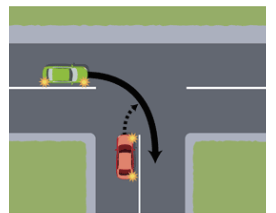
### 右转让左转

交叉路口或车行道上，无论是否有让行、停车标志或信号灯，右转车辆必须为迎面驶来的左转车辆让行。



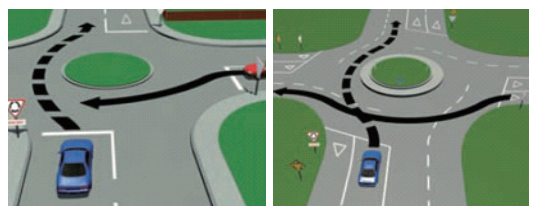
### 非受控丁字路口

T字竖道的车辆必须为T字横道的任何车辆让行。



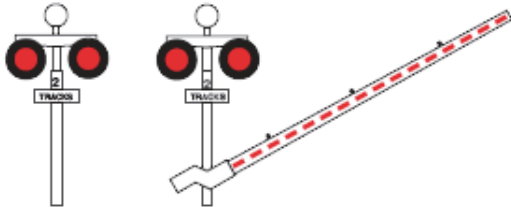
### 环形转盘路口

进入环形转盘的车辆必须为任何在您右方即将驶入或穿过环形转盘的车辆让行。



## 铁路交叉路口

如果在铁路交叉路口看到此铁路过道的信号灯控制标志或控制杆，您必须在信号灯开始闪烁或信号杆开始落下时安全停车，等信号灯停止闪烁或信号杆完全升起后安全通过。



如果在铁路交叉路口看到此让行提示，请减速并随时准备停车。

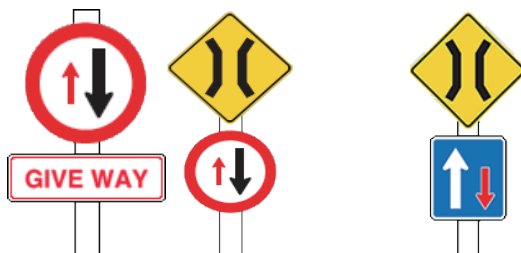


如果在铁路交叉路口看到此停车提示，您必须在铁道前完全停止车辆。



## 单行桥梁标志

许多新西兰的公路上设有单行桥梁。路遇单行桥梁标志，**红色小箭头的一方必须让路给对方。**



## 1、违章及处罚规定

### 对行车时未随身携带驾照的处罚规定

如果您在行车时被查到未随身携带有效英文译本或国际驾驶执照，那么您可能会因驾驶时未随身携带有效证件而被以“无证驾驶罪”起诉。若罪名成立，您将面临以下处罚：

- ① 400至1,000新西兰元的罚款；
- ② 立即停止驾驶；
- ③ 车辆路边停靠并扣押28天；
- ④ 机动车被拒绝投保；
- ⑤ 被拒绝保险赔偿。

**酒后驾驶**是严重的违法行为，将受到严惩，尤其是屡次违反者。

- ① 如果是第3次或3次以上违法，将被吊销驾驶执照至少1年，并处以最高6,000新西兰元的罚款或最多2年的监禁。
- ② 如果酒后驾驶致人伤亡，将被吊销驾驶执照，并处以最高10,000新西兰元的罚款或判处监禁。
- ③ 如果呼吸或血液检测结果显示酒精服用量超过了规定剂量，将被吊销驾驶执照，并处以最高20,000新西兰元的罚款或最多5年的监禁。

### 新西兰对超速驾驶行为实行递进式罚款

- ① 从超过规定时速10公里/小时以下处以30新西兰元罚款到超过规定时速50公里/小时处以630新西兰元罚款不等。
- ② 如果超过规定时速高于40公里/小时，将会被暂扣驾照28天；如果超过规定时速高于50公里/小时，还将被控“不小心驾驶”、“危险驾驶”或“鲁莽驾驶”。

### 对其他违章行为的处罚

- ① 其他违章罚款还包括：违章停车罚款12新西兰元，车辆超载罚款10,000新西兰元，未系安全带罚款150新西兰元。
- ② 其他法院强制执行的违法驾驶行为的最高罚款额度：从驾驶危险车辆处以2,000新西兰元罚款，到鲁莽或危险驾驶致他人伤亡，或在车祸致人死亡后逃逸处以20,000新西兰元罚款不等。

## 2、如何在新西兰处理违章和罚单？

持国外驾照在新西兰出现一般性的违章通常仅会被罚款，并不会被扣分。

- ① 如果违章行为被道路照相机所摄，事后租车公司会联系您，按流程在您的信用卡中扣款并提供收据。
- ② 如果违章行为（如超速）在驾驶途中被发现，警察会要求您靠边停车、出示驾照并进行酒精测试。随后警察会告知您警车所测到的时速并开具缴费单（需在28天内缴费）。您按照要求去指定银行窗口直接缴纳罚款即可，各大城镇均有。

# 三、房车

## 特殊交规

**限速规定：**4铺位和6铺位的房车在道路上行驶的**最高时速为90公里**。如果路面有其他小于时速90公里的限速规定，则按照该规定时速行驶。

**让行规定：**驾车时如果看到您车后有压车车流，请在确定安全的情况下停靠左边路肩让车流疏通先过。

**宿营规定：**宿营时您需要将车辆停放在专门的露营地，禁止随意在路边宿营，以避免停在错误地区或私人领域。



须知

- **熟悉车辆控制：**租赁房车前请仔细观看学习租车公司的教学录像，并在驾驶前快速熟悉并检查车灯、雨刷和其他控件的位置和操作。
- **弯道：**房车转弯时，请务必记住为车身留出充足的空间。
- **停车，倒车：**请在停车、倒车时留意观察周围，最好有他人可以为您提供倒车指示。如果有需要停车查看地方或方向，请在确认安全的情况下再停靠路肩。
- **注意车高：**通常房车挡风玻璃的右上角都有贴纸显示您这部车辆的车高。在行驶过程中，留意低垂的树枝和店面招牌，请特别注意比较车身最高高度标识，并在使用地下停车场或快餐厅的“免下车”通道时格外小心。



警告

- **房车遇到停车标志时必须停车。**在新西兰的法律下，如在停车标志下没有停车属于违法不属于意外。购买的事故责任保险保险公司将不予赔偿，个人将承担所有责任并进行赔付。如果您没有按照停车标志的指示在路口停车，从而造成的交通事故将不属于交通意外。



TIPS

- **自由露营**
  - ① 公共保护地允许自由露营，有明确标识禁止露营或仅限“自给自足式”(self-contained)车辆露营的地区除外。请留意标识。



在有“禁止露营”标识的地区，您不得自由露营过夜。



只有拥有自给自足认证的车辆可自由露营过夜。

- ② 新西兰的各个地区对哪里允许露营的规定不尽相同，如果您不确定，建议您向当地的 i-SITE 游客信息中心咨询。
- ③ 无论您在何处露营，**请您注意保护环境，不要留下任何垃圾。**
- ④ 新西兰还有一系列独立运营的假日公园和露营地，提供供电和不供电营地。欲了解详情请访问 [holidayparks.co.nz](http://holidayparks.co.nz)

更多关于自由露营的相关信息请登陆 [camping.org.nz](http://camping.org.nz) 查询。

· 露营地通票

驾驶房车或租车游览新西兰的游客如购买露营地一周通票可以**节省最多50%**的露营地费用。持该通票，游客可以使用DoC环保部的100多个风景优美的露营地。欲了解详情请访问 [doc.govt.nz/campsitepass](http://doc.govt.nz/campsitepass)

· 离开露营地时的注意事项

1、断开车充电源	2、关闭车内和外接煤气
3、关闭外接水阀	4、关好车内橱柜门
5、确保车内放置物品被固定	6、关好车顶天窗

## 新西兰游客驾驶理论测试

如果您计划前往新西兰自驾，我们建议您出发前进行一个新西兰驾驶安全的网上小测验。您可以在电脑、平板电脑和手机上浏览此网站，也可以把下面的网址加入智能手机的书签，便于随时查阅道路驾驶准则。

<http://www.drivingtests.co.nz/roadcode/cn/>



来源：布里茨房车合作伙伴 [DrivingTests.co.nz](http://DrivingTests.co.nz)





## 相关网站

新西兰旅游局: <http://www.newzealand.com/cn>

新西兰移民局: <http://www.immigration.govt.nz/branch/chinaHomepage/>

新西兰交通安全局: <http://www.nzta.govt.nz/>

新西兰海关: <http://www.customs.govt.nz/>

新西兰农林部生物安全局: <http://www.biosecurity.govt.nz/>

新西兰环保部: <http://doc.govt.nz/>

新西兰警察局: <http://www.police.govt.nz/>

新西兰消费者事务部: <http://www.consumeraffairs.govt.nz/>



## 实用信息

新西兰天气查询: <http://www.metservice.com/national/home>

新西兰游客驾驶理论测试: <http://www.drivingtests.co.nz/roadcode/cn/>

穷游网 (新西兰版): <http://place.qyer.com/new-zealand/>



## 精选APP



### Essential New Zealand Travel Guide

英文版新西兰旅游局官方“新西兰必游体验”观光向导, 让你轻松获取打造完美行程所需的全部信息。



### CamperMate

对有房车租赁意向的游客较为实用, 可提示道路警告, 并查询露营地、附近的商场超市、公厕、加油站、信息中心等信息。



### New Zealand Travel Guide by Triposo

为您提供新西兰50多个城镇指南, 并可提供离线地图下载。



### 穷游APP

汇总千万旅行者精华游记, 最实用的新西兰出行锦囊, 最新的新西兰折扣精选, 你的出境游好旅伴。

(新西兰锦囊: 新西兰自驾/新西兰南岛/骑游新西兰/皇后镇/奥克兰)



新西兰旅游局官方微信



新西兰旅游局官方微博

扫一扫, 关注新西兰旅游局  
官方微博、微信, 更多精彩等着您!